

DCJS-H 异频介质损耗测试仪使用说明书

摘要

产品型号：DCJS-H

产品名称：异频介质损耗测试仪

参考标准：DL/T911-2004

生产厂家：武汉鼎升电力自动化有限责任公司

参考阅读：<http://www.kv-kva.com/322/>

仪器概述：本异频介质损耗测试仪适用于受潮劣化变质、局部缺陷、设备安装、交接和预防性试验

1. 该异频介质损耗测试仪大屏幕液晶显示，过流保护功能
2. 异频介质损耗测试仪变频电源技术、自动频率变换、模/数转换和数据运算
3. 输出 45Hz 和 55Hz 纯正弦波、提供 10kV 电压、自动滤除 50Hz 干扰

关键词

介损测试仪、抗干扰介损测试仪、全自动介损测试仪、异频介损测试仪、异频介损测试仪、抗干扰介损测试仪、全自动介损测试仪

声明

版权所有© 2014 武汉鼎升电力自动化有限责任公司

本使用说明书所提及的商标与名称,均属于其合法注册公司所有。本使用说明书受著作权保护,所撰写的内容均为公司所有。本使用说明书所提及的产品规格或相关信息,未经许可,任何单位或个人不得擅自仿制、复制、修改、传播或出版。本使用说明书所提到的产品规格和资讯仅供参考,如有内容更新,恕不另行通知。可随时查阅我公司官网: www.kv-kva.com

本使用说明书仅作为产品使用指导,所有陈述、信息等均不构成任何形式的担保。

服务承诺



感谢您使用鼎升电力公司的产品。在您初次使用该仪器前,请您详细地阅读此使用说明书,以便正确使用仪器,充分发挥其功能,并确保安全。

我们深信优质、系统、全面、快捷的服务是事业发展的基础。经过多年的不断探索和进取,我们形成了“重客户、重质量”的服务理念。以更好的产品质量,更完善的售后服务,全力打造技术领先、质量领先、服务领先的电力试验产品品牌企业。构建良好的市场服务体系,为客户提供满意的售前、售后服务!

安全要求

为了避免可能发生的危险,请阅读下列安全注意事项。

本产品请使用我公司标配的附件。

防止火灾或电击危险，确保人生安全。在使用本产品进行试验之前，请务必仔细阅读产品使用说明书，按照产品规定试验环境和参数标准进行试验。

使用产品配套的保险丝。只可使用符合本产品规定类型和额定值的保险丝。产品输入输出端子、测试柱等均有可能带电压，试验过程中在插拔测试线、电源插座时，会产生电火花，请务必注意人身安全！请勿在仪器无前（后）盖板的情况下操作仪器/仪表。

试验前，为了防止电击，接地导体必须与真实的接地线相连，确保产品正确接地。试验中，测试导线与带电端子连接时，请勿随意连接或断开测试导线。试验完成后，按照操作说明关闭仪器，断开电源，将仪器按要求妥善管理。

若产品有损坏或者有故障时，切勿继续操作，请断开电源后妥善保存仪器，并与鼎升电力公司售后服务部联系，我们的专业技术人员乐于为您服务。

请勿在潮湿环境下使用仪器。

请勿在易爆环境中使用仪器（防爆产品除外）。

请保持产品表面清洁，干燥。

产品为精密仪器，在搬运中请保持向上并小心轻放。

联系方式

武汉鼎升电力自动化有限责任公司

地址：武汉市东湖新技术开发区光谷大道 62 号光谷总部国际 2-308#

销售：(027) 87875698

售后：(027) 87180938

传真：(027) 87607629

邮箱：whdsepa@163.com

官网：www.kv-kva.com

目 录

第一章：概述.....	5
第二章：性能特点	5
第三章：技术指标	5
第四章：仪器介绍	6
第五章：测量原理	7
第六章：接线方法	9
第七章：操作步骤	13
第八章：注意事项	15
第九章：装箱清单	16

第一章：概述

介损绝缘试验可以有效地发现电器设备绝缘的整体受潮劣化变质，以及局部缺陷等，在电工制造、电气设备安装、交接和预防性试验中都广泛应用。

异频介质损耗测试仪采用变频电源技术，利用单片机和电子技术进行自动频率变换、模/数转换和数据运算，达到抗干扰能力强、测试速度快、精度高、操作简便的功能。

变频电源采用大功率开关电源，输出 45Hz 和 55Hz 纯正弦波，自动加压，可提供最高 10kV 的电压；自动滤除 50Hz 干扰，适用于变电站等电磁干扰大的现场测试。



第二章：性能特点

1. 仪器测量准确度高，可满足油介损测量要求，因此只需配备标准油杯，和专用测试线即可实现油介损测量。
2. 采用变频技术来消除现场 50Hz 工频干扰，即使在强电磁干扰的环境下也能测得可靠的数据。
3. 过流保护功能，在试品短路或击穿时仪器不受损坏。
4. 内附标准电容和高压电源，便于现场测试，减少现场接线。
5. 仪器采用大屏幕液晶显示器，测试过程通过汉字菜单提示既直观又便于操作。

第三章：技术指标

1. **测量范围：** 电容值：4~60000pF
介损值：0~100%
2. **最大误差：** 电容精度：± (1.0%×读数±1 pF)

介损精度：± (1.0%×读数±0.04%)

3. 分辨率： 电容分辨率：最小可分辨 0.001pF
介损分辨率：最小可分辨 0.001%
4. 高压输出： 0.5~10kV, 45Hz 和 55Hz, 电流输出 ≤200mA
5. 低压输出： 输出电压 3~50V; 输出电流 3~30A
6. 供电电源： AC220V ±10%, 50Hz 或发电机供电
7. 工作环境： 环境温度： 0~40℃;
环境湿度： ≤ 90%RH, 不结露
8. 外形尺寸： 465×350×360mm³
9. 重 量： 27.6kg

第四章：仪器介绍

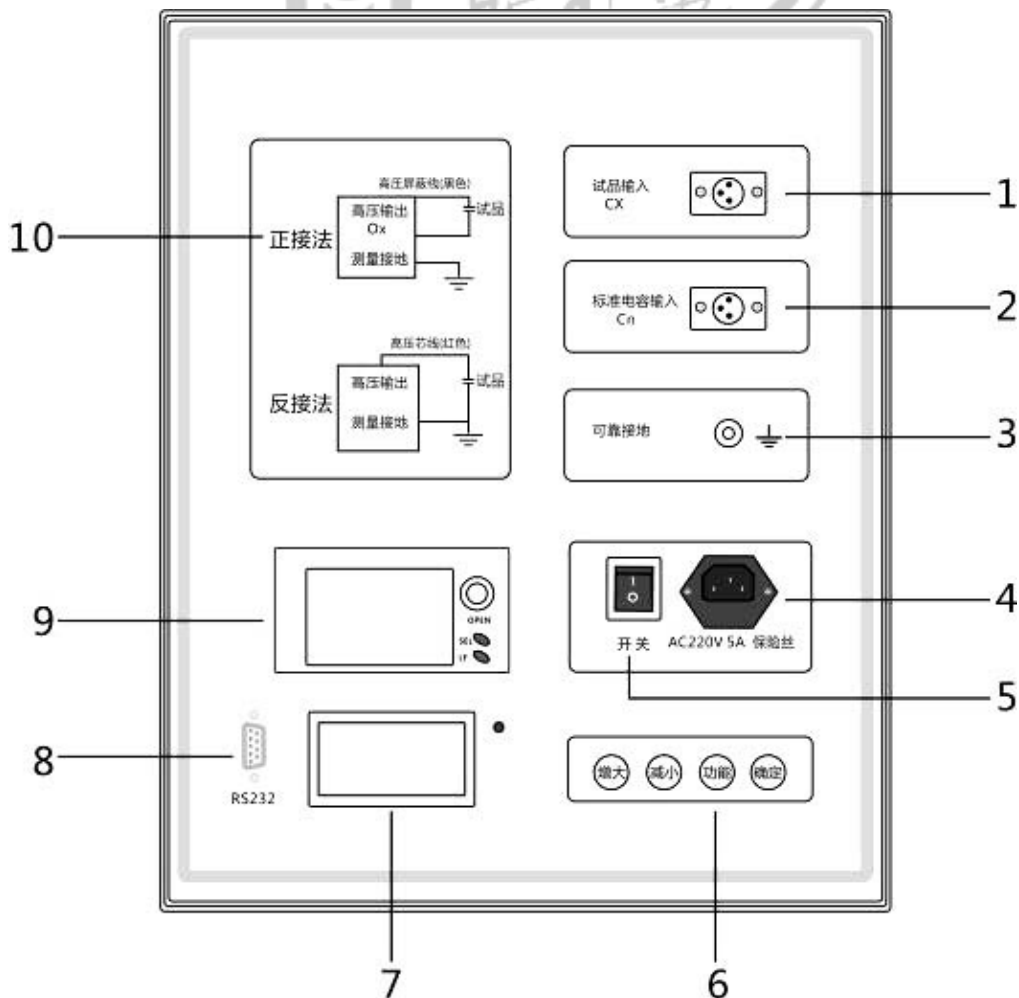


图 1 仪器面板和侧面

◆ 面板功能介绍:

1- CX 插座	2 - CN 插座	3 - 接地桩
4 - 电源开关	5 - 电源座	6 - 按键区
7 - 显示屏	8 - 升级调试接口	9 - 打印机
10 - 接线示意图	11 - HV 插座	

第五章：测量原理

1. 仪器结构

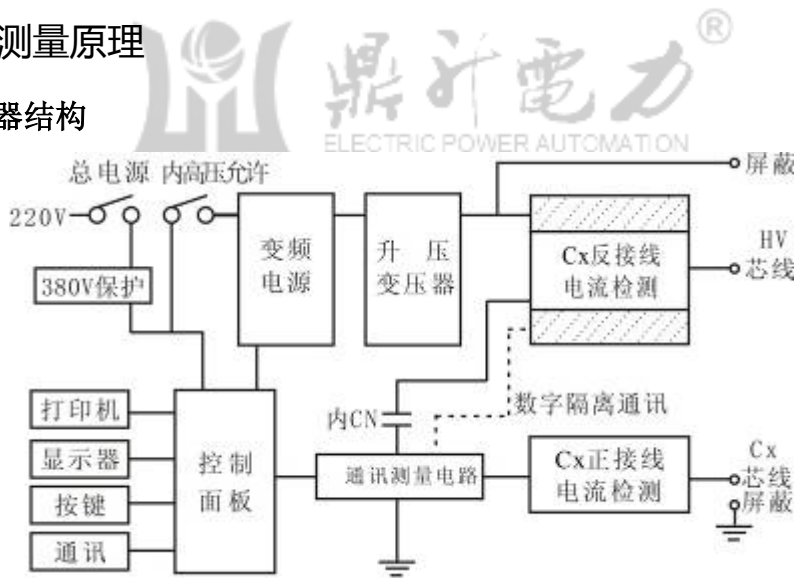


图 2 仪器结构图

测量电路：傅立叶变换、复数运算等全部计算和量程切换、变频电源控制等。

控制面板：打印机、键盘、显示和通讯中转。

变频电源：采用 SPWM 开关电路产生大功率正弦波稳压输出。

升压变压器：将变频电源 最大无功输出 2KVA/1 分钟。

标准电容器：内 Cn，测量



CN 电流检测：用于检测内标准电容器电流， $10\mu A \sim 1A$ 。输入电阻 $< 2\Omega$ 。

C_x 正接线电流检测：只用于正接线测量， $10\ \mu\text{A}\sim 1\text{A}$ 。输入电阻 $<2\ \Omega$ 。

C_x 反接线电流检测：只用于反接线测量， $10\ \mu\text{A}\sim 1\text{A}$ 。输入电阻 $<2\ \Omega$ 。

反接线数字隔离通讯：采用精密 MPPM 数字调制解调器，将反接线电流信号送到低压侧。隔离电压 20kV。

2. 工作原理

启动测量后高压设定值送到变频电源，变频电源用 PID 算法将输出缓速调整到设定值，测量电路将实测高压送到变频电源，微调低压，实现准确高压输出。根据正/反接线设置，测量电路根据试验电流自动选择输入并切换量程，测量电路采用傅立叶变换滤掉干扰，分离出信号基波，对标准电流和试品电流进行矢量运算，幅值计算电容量，角差计算 $\text{tg}\ \delta$ 。反复进行多次测量，经过排序选择一个中间结果。测量结束，测量电路发出降压指令变频电源缓速降压到 0V。

按被测试品是否接地分两种测量方式，即正接线测量方式和反接线测量方式。两种测量方式的原理如图 3 所示：

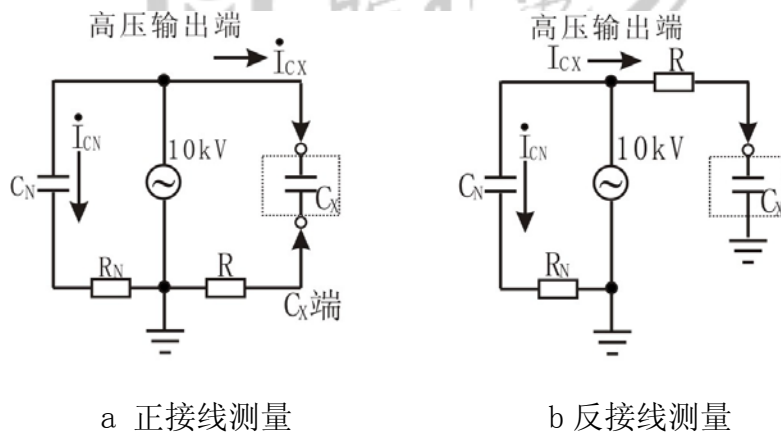


图 3 测量原理图

在高压电源的 10kV 侧，高压分两路，一路给机内标准电容 C_N ，此电容介损非常小，可以认为介损为零，即为纯容性电流，此电流 I_{CN} 可作为容性电流基准。在 C_x 试品一侧，试品电流 I_{Cx} 通过采样电阻 R 采入机内，此 I_{Cx} 可分解成水平分量和垂直分量见图二所示，通过计算水平分量与垂直分量的比值即可得到 $\text{tg}\ \delta$ 值。

在图 3 (a) 中 C_x 为非接地试品，试品电流 I_{Cx} 从试品末端进入采样电阻 R ，得到全电流值，在图 3 (b) 中 C_x 为接地试品，机内 C_x 端直接接地，电流 I_{Cx}

从试品高压端到机内采样电阻取得全电流值。

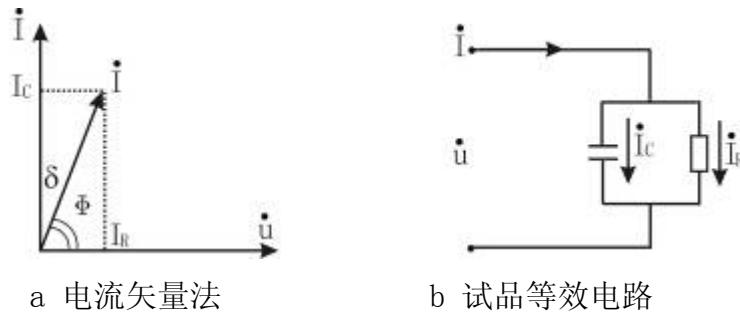


图 4 试品等效电路

第六章：接线方法

仪器引出端子说明：

HV —— 仪器的测量引线高压端（带危险电压）。

CX —— 正接线时试品电流输入端。

⊥ —— 仪器的接地端，使用时与大地可靠相接。

1. 正接法（见图 5）

当被测试设备的低压测量端对地绝缘时，可以采用该接线法测量。

（1）高压屏蔽线皮接被试设备高压端。

将黑色专用低压电缆从仪器面板上的 Cx 端引出，低压芯线接被试设备低压端 L（见图 11）；低压屏蔽线接被试设备屏蔽端 E。（试品无屏蔽端则悬空）

HVx 及 Cx 的芯线与屏蔽线之间严禁短接，否则无法取样，无法测量。

2. 测量标准电容 BR16，见图 4 和图 5 所示：

图 4 为标准电容器 BR16 的标准接线方法，为正接线方式。

图 5 为反接线方式，将标准电容 BR16 一端强行接地。

注意：HV 插口输出 10kV 危险电压，将高压绝缘电缆插在 HV 插口上

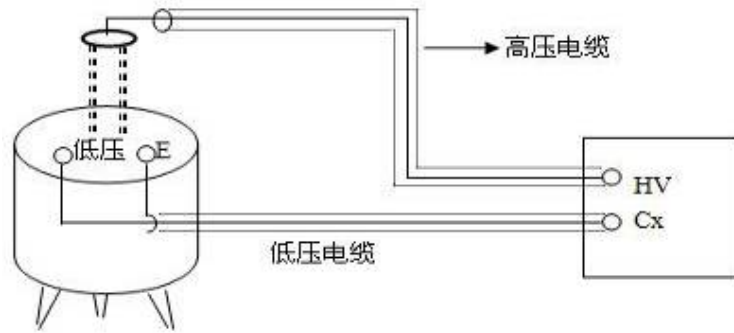


图4 标准电容 BR16 正接线（非接地试品）接线法

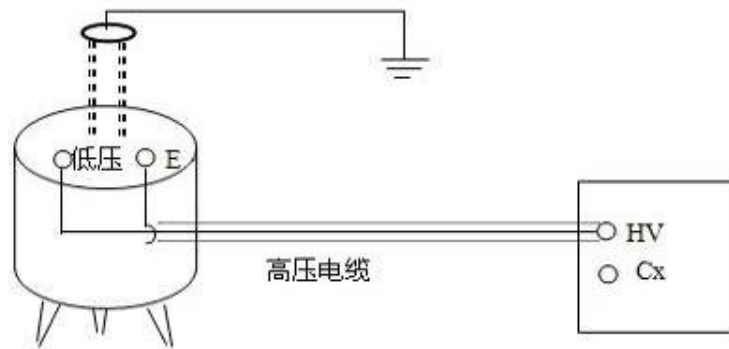


图5 标准电容器 BR16 反接线（接地试品）接线法

3. 测量标准电容 BR26 或标准介损器 DB-100 等，见图 6 和图 7 所示：

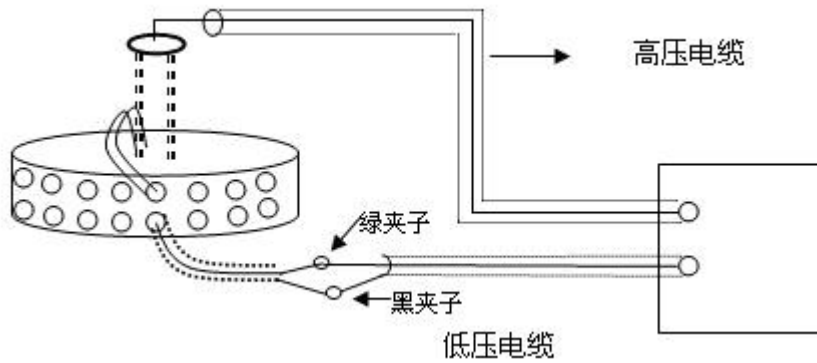


图6 标准电容正接线 BR26 或标准介损器 DB-100 等（非接地试品）接线法

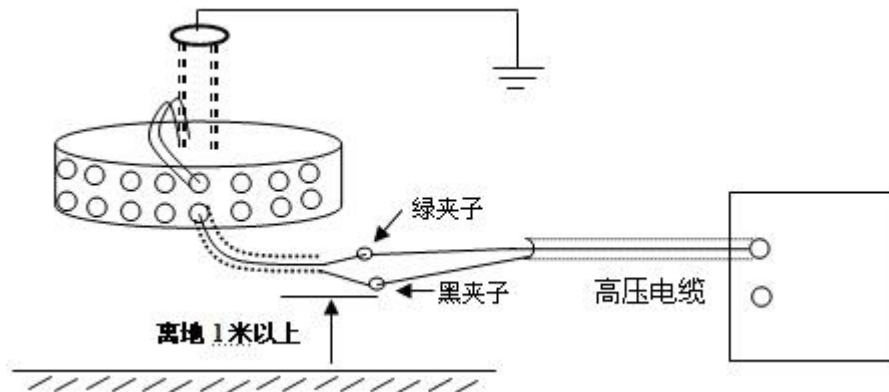


图 7 标准电容器 BR26 或标准介损器 DB-100 等反接线（接地试品）接线法

4. 串级式电压互感器：

1) 常规法：采用正接法测量，见图 8 所示：

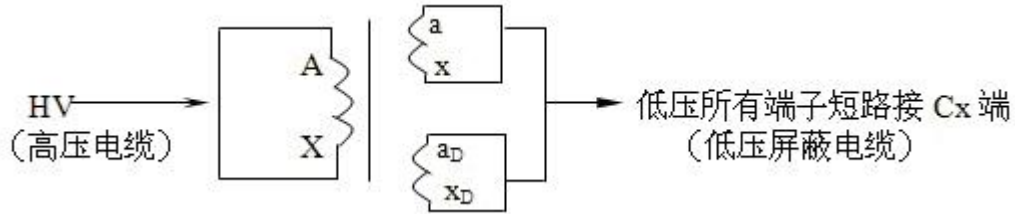


图 8 常规接线法

X 接地点打开，使 A、X 相连后接仪器 HV 端，低压端所有绕组短接后接 Cx 端。

注意：此试验电压为 2~3kV，并且高压 A、X 短路时要注意 X 端引线及端子盒保持距离。

2) 末端屏蔽法（正接线方式），见图 9，可施加 10kV 电压，由于电压在 AX 绕组的不等压分布，电容量值比常规法要小很多。

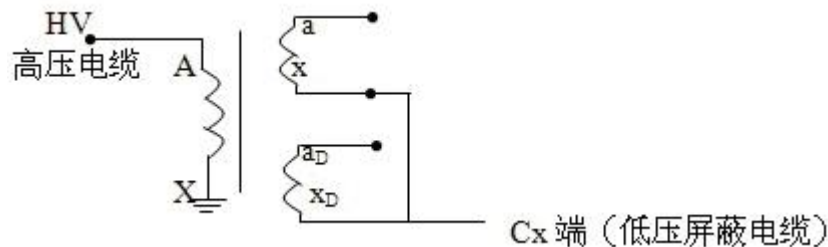


图 9 末端屏蔽法接线

3) 末端加压法（正接线方式）见图 10 所示，此方法受 X 点耐压限制，只能施加 2.5~3kV 电压，同样，电容值误差较大。

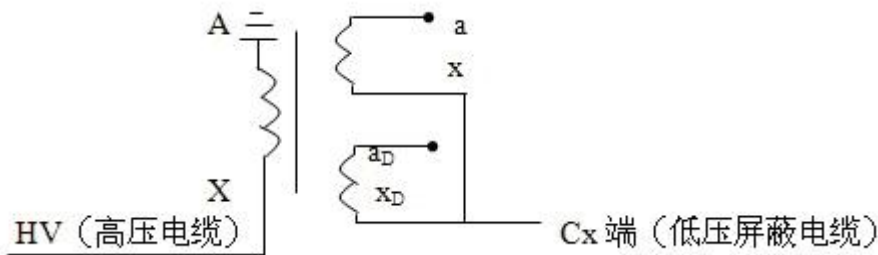


图 10 末端加压法接线

5. 套管试验：

对于单独的套管（未安装到变压器）测量导电杆对测屏的电容和介损值，高压端 HV 加导电杆，Cx 接测屏，用正接线法进行测量。

对于安装到变压器上的套管由于导电杆与绕组连接的关系，必须将 A、B、C、0 套管的导电杆短路接 HV 高压端，Cx 端接不同套管的测屏，用正接线法测量电容和介损值。

6. 变压器器身的介质损耗测量：

变压器的外壳因直接接地，所以仪器用反接线方式测量。测量部位按下表进行。

注意：高压由 HV 插口引出，将高压电缆一端插入 HV 插口，另一端接被测线圈高压端。Cx 插口不用。

测量线圈和接地部位：

序号	双线圈变压器		三线圈变压器	
	被测线圈	接地部位	被测线圈	接地部位
1	低压	外壳和高压线圈	低压	外壳、高压和中压线圈
2	高压	外壳和低压线圈	中压	外壳、高压和低压线圈
3			高压	外壳、中压和低压线圈
4	高压和低压	外壳	高压和中压	外壳和低压线圈
5			高压、中压和低压	外壳

7. 断路器断口电容试验：

断口电容的介损及电容测量时，将高压电缆和 Cx 测量电缆加到断口电容两端，用正接线方式测量。如图 14 所示：

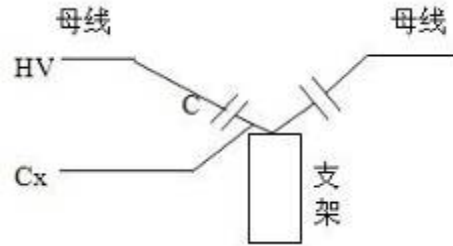


图 14 断路器断口电容试验接线

8. 电流互感器:

链式或串级式结构的电流互感器: 这类电流互感器现场测量可按一次对二次绕组用正接线方式测量, 或将二次绕组全部接地用反接线方式进行测量。

电容型电流互感器: 最外层有末屏引出端, 试验时, 可采用正接线进行一次绕组相对末屏的 $\text{tg } \delta$ 及电容的测量。

9. 测量时注意事项:

1) 在试验现场发生刮风天气时, 要人扶绝缘杆、避免高压端接触不良造成测试数据不稳、不对或仪器复位等现象。

2) 高压电缆 HV 插口的金属体带 10kV 危险高电压。

鼎升电力
创新缔造科技未来
WWW.KV-KVA.COM

第七章：操作步骤

1. 测量前准备:

1) 用接地线一端接仪器的接地柱, 另一端接可靠的大地, 保证仪器外壳处在地电位上。

2) 正接线时: 将高压电缆插头插入后门 HV 插座中, 将高压电缆接地端头接入接地柱中, 将另一端的红色鳄鱼夹夹到被测试品的高端引线上, 红色鳄鱼夹与黑色鳄鱼夹并联使用。将 CX 低压电缆插入 CX 插座中, 另一端的红色夹子夹试品的低端或末屏等, 黑色夹子接地或悬空或接屏蔽装置。

3) 反接线时: 将高压电缆插头插入后门 HV 插座中, 将高压电缆接地端头接入接地柱中, 将另一端的红色鳄鱼夹夹到被测试品的高端引线上, 黑色夹子悬空或接屏蔽装置。Cx 插座不用。

2. 打开电源开关，计算机进行自检，若地线接好，液晶屏显示中文主菜单如图 16 所示。若没接地线或地线不良则显示“检查接地”。

3. 菜单选择：

1) 按“功能”键可移动光标至各菜单项，并循环指示。被选中项反白字体显示。选择键的流程见图 16 所示。

2) 在光标当前所示项目，按“增大”、“减小”键可进行该项菜单的变更，并循环指示，流程见图 17 所示。

3) 将菜单变更至与测试要求相对应后即可按选择键进行下个项目的选择。



图 15

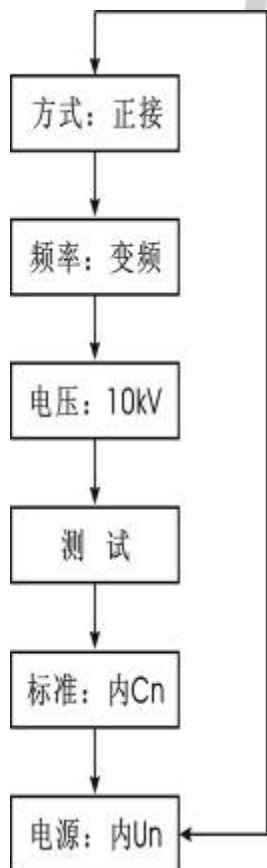


图 16

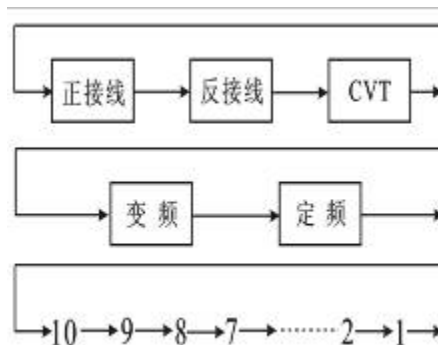


图 17



图 18

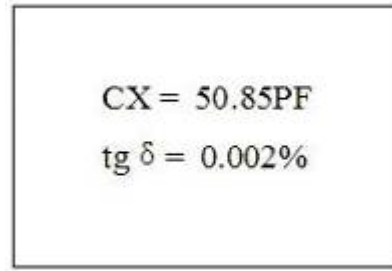


图 19

4. 测试:

打开开关，当光标在测试项目上时，按确认键大约 5 秒钟开始测试。测试过程中显示的画面如图 18（正接线，变频）所示，当下面的进程到 100%时候测试完毕，然后显示测量结果见图 19 所示，此时光标指示打印机图标，按确认键打印报告。

测量结果的意义如下：

tg δ ：试品的损耗因数 tg δ 值

CX：测量的电容值

V：施加电压值

I：试品流过的电流

F1, F2：试验频率

打印结束后，关闭电源开关，测试完毕。

第八章：注意事项

1. 遵守本单位的高压试验安全工作规程。
2. 高压试验必须由 2 名以上工作人员参加，1 人操作，1 人监护。
3. 接线完毕后，由 1 人负责检查。
4. 测试结束后，关闭电源开关。严禁带电拆装高压电缆！
5. 仪器出现不正常现象，关闭电源开关，等待一分钟左右再检查。
6. 反接线校验标准介损器时，将标准介损器放在绝缘物体上，离地 60-100cm，将高压电缆接头悬空吊起远离地面，避免高压线夹对地的分布参数影响数据。

7. 高压电缆损坏时，可以用低压 CX 线悬空使用，本产品高低压电缆接线方式相同，可以互换使用。

8. 测量完毕必须关闭电源开关，等待一分钟左右再拆线。

第九章：装箱清单

1. 异频介质损耗测试仪	1 台
2. 高压输出屏蔽电缆	1 根
3. 试品输入电缆	1 根
4. AC 220V/10A 电源线	1 根
5. 打印纸	2 卷
6. 保险管 5A	4 支
7. 接地线	1 根
8. 出厂检验报告	1 份
9. 产品说明书	1 本

鼎升电力®
ELECTRIC POWER AUTOMATION
创新缔造科技未来
WWW.KV-KVA.COM